

# RAPPORT D'ACTIVITE

## 2022



# ÉDITO DU PRESIDENT

Dès 2020, j'ai souhaité, avec l'exécutif et les élus communautaires, impulser des politiques très dynamiques au service des habitants du Bassin d'Aubenas.

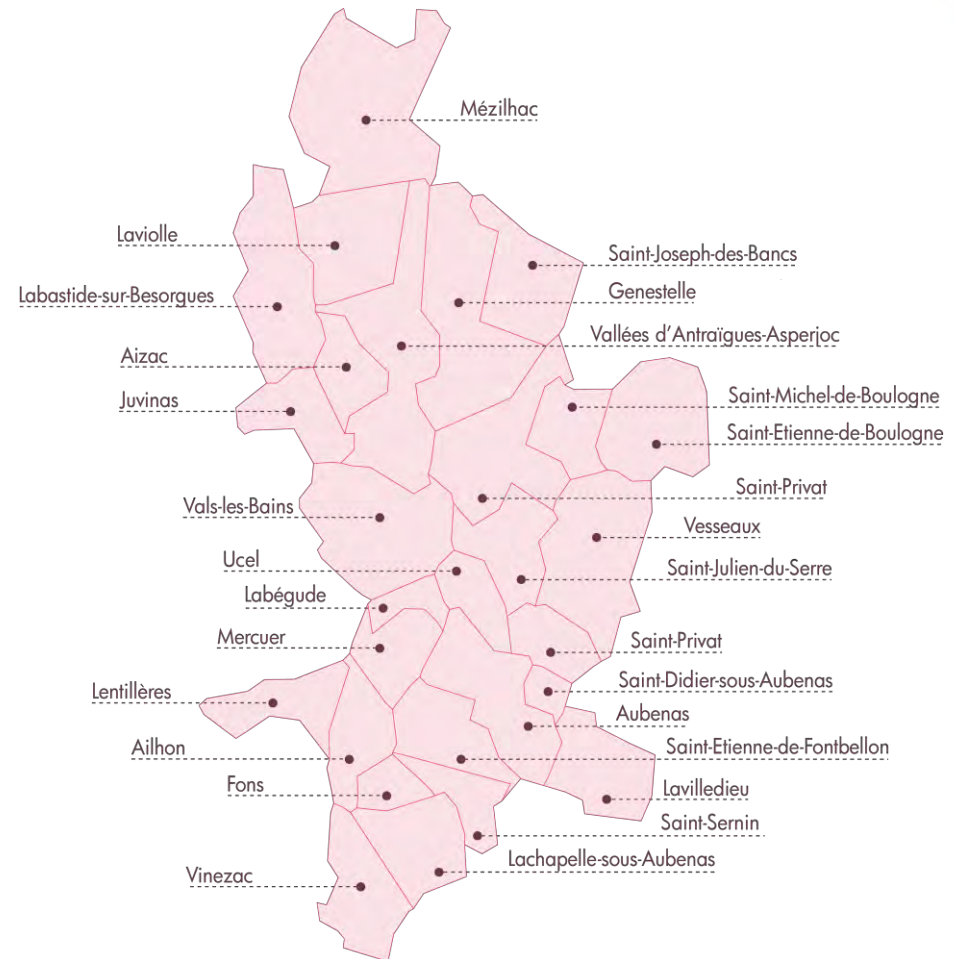
Nous apportons une attention particulière au développement économique, à l'environnement et à l'attractivité de notre territoire.

Le développement de l'activité économique permet de créer de la richesse pour notre bassin de vie, de créer des emplois, de développer l'attractivité de nos villes et villages et à nos collectivités locales de soutenir le tissu associatif, sportif et culturel, la santé, l'éducation... .

Les résultats de ces axes politiques majeurs sont déclinés dans ce rapport d'activité 2022. Celui-ci s'inscrit comme une étape dans la réalisation de notre projet, pour notre territoire.

Je remercie l'ensemble des élus et des personnels de la communauté de communes.

Passionnément,  
Max TOURVIEILHE  
Président de la communauté de communes



# SOMMAIRE

|  |                         |
|--|-------------------------|
| Développement économique .....             | <a href="#">Page 4</a>  |
| Pépinière L'Espéridou .....                | <a href="#">Page 6</a>  |
| Agriculture .....                          | <a href="#">Page 8</a>  |
| Tourisme .....                             | <a href="#">Page 10</a> |
| Aménagement – Urbanisme .....              | <a href="#">Page 12</a> |
| Habitat .....                              | <a href="#">Page 14</a> |
| Voirie .....                               | <a href="#">Page 16</a> |
| Voies douces .....                         | <a href="#">Page 18</a> |
| Mobilité .....                             | <a href="#">Page 20</a> |
| Déchets .....                              | <a href="#">Page 22</a> |
| SPANC .....                                | <a href="#">Page 24</a> |
| Bâtiments .....                            | <a href="#">Page 26</a> |
| Transition énergétique .....               | <a href="#">Page 28</a> |
| Petite enfance .....                       | <a href="#">Page 30</a> |
| Pôle seniors .....                         | <a href="#">Page 33</a> |
| France Services .....                      | <a href="#">Page 35</a> |
| Médiathèque .....                          | <a href="#">Page 37</a> |
| Conseil de développement .....             | <a href="#">Page 39</a> |
| Finances .....                             | <a href="#">Page 41</a> |
| Ressources humaines .....                  | <a href="#">Page 43</a> |
| Systèmes d'information .....               | <a href="#">Page 45</a> |
| Marchés publics .....                      | <a href="#">Page 47</a> |
| Communication .....                        | <a href="#">Page 49</a> |
| Administration générale .....              | <a href="#">Page 51</a> |
| Actions transverses et mutualisation ..... | <a href="#">Page 53</a> |
| Glossaire .....                            | <a href="#">Page 55</a> |



# DÉVELOPPEMENT ÉCONOMIQUE



## DEVELOPPEMENT ECONOMIQUE

### Principales missions

- Aider les entreprises à s'installer sur le territoire et à s'y développer
- Accompagner et/ou orienter les entreprises selon leurs besoins
- Aider les entreprises dans leurs projets d'investissement

### L'activité 2022 en quelques chiffres

5 218

établissements

398

créations  
d'entreprises

87 K€

engagés en aides  
aux entreprises

### Principales réalisations

- Etude d'opportunité et de faisabilité d'offres d'immobilier d'entreprises
- Extension du Parc d'activités du Vinobre à Lachapelle-sous-Aubenas : poursuite de l'étude écologique
- Commercialisation de lots en ZAE : Lavilledieu, St-Etienne-de-Boulogne et Aubenas
- Soutien au salon des métiers de l'artisanat organisé par la Chambre de Métiers et de l'Artisanat



**BASSIN D'AUBENAS COMMUNAUTE**

**2<sup>ème</sup> Matinale des entrepreneurs**

Cultivez votre réseau sur le Bassin d'Aubenas

**LA GESTION DES RESSOURCES HUMAINES : RELEVEZ LE DÉFI !**

Partage et échanges d'expériences lors d'ateliers participatifs animés par des experts :

- ▶ Atelier n°1 : Du recrutement à l'intégration, les clés d'un engagement réussi
- ▶ Atelier n°2 : Mettre du Territoire dans le recrutement
- ▶ Atelier n°3 : L'arrivée d'un salarié : les devoirs et outils de l'entrepreneur
- ▶ Atelier n°4 : Les idées reçues de l'apprentissage
- ▶ Atelier n°5 : L'intégration des jeunes en entreprise

**Le 20 mai 2022**  
De 8h à 11h - Espace Séraphin Gimbert à Vesseaux

Inscription sur [www.bassin-aubenas.fr](http://www.bassin-aubenas.fr)



### Zoom sur la 2<sup>ème</sup> édition de la Matinale des entrepreneurs

Temps d'échanges dédié aux chef d'entreprises sur des thématiques communes : réseauter, s'informer...



## PÉPINIÈRE D'ENTREPRISES



# PÉPINIÈRE D'ENTREPRISES L'ESPÉLIDOU

## Principales missions

- Accompagnement personnalisé de l'entrepreneur
- Mise à disposition de locaux (8 ateliers et 20 bureaux) à un tarif adapté
- Services mutualisés
- Lieu d'échanges et d'animation

## Principales réalisations

- Organisation de l'atelier « Gestion du temps et des priorités » avec 6 entrepreneurs
- Renouvellement de la convention « Point Justice », permanence juridique pour les professionnels
- Accueil de la formation « soudeurs » à L'Espéridou durant trois mois
- Visite classes d'étudiants dans le cadre de la sensibilisation à l'entrepreneuriat

## L'activité 2022 en quelques chiffres

7

*Nouvelles entreprises  
accueillies*

6

*départs pour une  
pérennisation de l'activité*

22

*entreprises  
présentes*

3

*associations à vocation  
économique installées*

83

*emplois  
favorisés*



## Zoom sur l'obtention du label qualité OR « Booster de réussite »

Atteste de la qualité des services proposés et permet aux structures labellisées d'être dans une dynamique d'amélioration continue

## AGRICULTURE





## AGRICULTURE

### Principales missions

- Protéger et remobiliser le foncier agricole
- Favoriser le maintien, le développement des exploitations
- Faciliter la consommation locale et de qualité en restauration collective et commerciale...

### L'activité 2022 en quelques chiffres

**502**

notifications SAFER  
en zone Naturelle  
ou Agricole

**17**

préemptions  
demandées à la  
SAFER

**4**

ha d'acquisition par la  
CCBA de terrains à  
vocation agricole

### Principales réalisations

- Rencontre d'échanges sur l'approvisionnement local et de qualité en restauration traditionnelle et hôtellerie de plein air
- Soutien au projet de piste de desserte de la châtaigneraie sur Juvinas
- Soutien aux marchés des producteurs locaux
- Appel à projets pour la création de jardins familiaux
- Lancement d'un programme d'actions en faveur du regroupement foncier et de gestion pour la forêt
- Finalisation du repérage des biens sans maître



### Zoom sur la mise en place d'un protocole de veille et d'actions foncières

Vise l'acquisition et la gestion de fonciers agricoles pour favoriser les installations, encourager les reprises et conforter les exploitations agricoles  
Aide de la CCBA à l'acquisition : 25%

## TOURISME





# TOURISME

## Principales missions

- Suivi de l'étude de stratégie touristique
- Elaboration et suivi de l'AMI TRPN
- Coordination 2022-2023 du Comité d'itinéraire Via Ardèche
- Mise en œuvre de projets pleine nature dont l'organisation du mois de la Randonnée

## Principales réalisations

- Mise en place d'offres de tourisme expérientiel
- Lancement d'une mission de définition de la stratégie touristique de la CCBA
- Lauréat de l'AMI Territoires Région Pleine Nature
- Extension de la Base VTT sur Saint Julien du Serre : 6 boucles / 80 kms
- Création d'un parcours permanent d'orientation sur Vesseeux

## L'activité 2022 en quelques chiffres

**600 km**

*de sentiers balisés /  
220 km entretenus*

**431 K€**

*de taxe de séjour  
collectée  
(+ 66 % / 2021)*

**700**

*visiteurs sur les  
animations CCBA  
(AstroNomades et Mois  
de la Randonnée)*

**553**

*spectateurs sur les  
8 séances de Ciné  
sous les étoiles*

**67 000**

*followers sur la  
page Facebook  
d'Ardèche Secrète*

**32 328**

*visiteurs sur les sites  
d'accueil OT (Bureaux  
et accueils hors les  
murs) : + 9 % / 2021*



## Zoom sur le tourisme expérientiel

Expérimentation, 1 agent dédié financé par le programme Leader pendant 17 mois  
 Visé à décloisonner les filières et proposer des offres d'activités hors champs habituel  
 du tourisme pour des expériences à vivre, au plus près des ressources locales :  
 agriculture, art et artisanat d'art, gastronomie et terroir, nature et biodiversité  
 27 partenaires-prestataires / 25 expériences créées / Plus de 700 participants / 211  
 dates / 14 communes concernées / 13 K€ de recettes



# AMÉNAGEMENT - URBANISME



# AMENAGEMENT - URBANISME

## Principales missions

- Assurer une évolution vers un foncier maîtrisé (bâti, agricole et naturel) à travers les outils de planification et d'aménagement (PLUI, PLU, cartes communales...)
- Gérer les autorisations d'urbanisme (service ADS) et le patrimoine foncier

## Principales réalisations

- PLUi : 2<sup>ème</sup> phase d'étude avec la définition des orientations générales du PADD (Projet d'Aménagement et de Développement Durables)
- Finalisation de l'état initial de l'environnement et de la stratégie paysagère
- Démarrage de l'évaluation environnementale (septembre)
- Accroissement de l'activité du service ADS : + 7 % / 2021, +33 % / 2017 année de la fusion

## L'activité 2022 en quelques chiffres

3 300

DAU instruites

1 320

DIA reçues

2 610

appels réceptionnés à l'ADS

7

PLU en cours de révision et 2 en cours d'élaboration

3

procédures de modification simplifiée approuvées

8

réunions publiques PLUI, 1 COPIL, 3 ateliers

2

conventions de PUP signées

1

site patrimonial remarquable lancé

**Déposez vos demandes d'autorisation d'urbanisme en ligne !**  
Une démarche plus simple, accessible à tous.

Service accessible 24h/24 7 jours sur 7 | Suivi en temps réel de votre dossier | Aide en ligne pour minimiser les erreurs de saisie | Echanges simplifiés avec l'administration | Plus besoin d'imprimer votre dossier

Comment déposer mon dossier de DAA en ligne ?

- Je me connecte sur le site de la CCBA, rubrique urbanisme
- Je recherche ma commune dont dépend mon projet
- Je suis les instructions de connexion
- Je choisis puis remplis le formulaire en ligne
- Je joins les documents numériques du dossier
- Je recueille le visa des parties prenantes, s'il y a lieu
- Je soumetts le dossier à l'administration

A noter qu'il est toujours possible de déposer vos demandes directement au service urbanisme ou par courrier adressé à la commune ou au site du projet.

RDV sur [www.bassin-aubenas.fr/urbanisme](http://www.bassin-aubenas.fr/urbanisme)  
En cas de difficulté, contactez votre mairie



## Zoom sur la dématérialisation

Gestion de 85% des DAA sous format dématérialisé, en lien avec les communes adhérentes au service commun  
Impact sur l'organisation du service  
Permet aux pétitionnaires de déposer et suivre leur demande en ligne



## HABITAT





# HABITAT

## Principales missions

- Répondre aux besoins en habitat et améliorer les logements (PLH, OPAH-RU, lutte contre l'habitat indigne (LHI), SPPEH, Bricobus...)
- Gérer l'aire d'accueil des gens du voyage

## L'activité 2022 en quelques chiffres

60

dossiers agréés par l'Anah dont 33 dossiers autonomie et un gain énergétique moyen de 54 %

24

aides « rénovation énergétique PCAET » pour 60 % de gain énergétique moyen par dossier

18

signalements LHI traités

73%

taux de remplissage aire des gens du voyage



## Principales réalisations

- Mise en œuvre de la 1<sup>ère</sup> année du programme d'action du PLH 2022/2027 approuvé fin 2021
- Achèvement de la 1<sup>ère</sup> OPAH-RU intercommunale 2016/2022 et du volet copropriétés en difficulté
- Finalisation de l'étude pré-opérationnelle OPAH-RU et lancement du marché de suivi-animation de la 2<sup>nde</sup> OPAH-RU 2023/2028
- Suivi des demandes de subventions au titre de l'action 1.1. du PCAET « Renforcer la politique d'amélioration de l'habitat privé »
- Nouvelle convention 2022/2024 avec les Compagnons Bâtitseurs Rhône-Alpes pour le Bricobus et les actions d'Auto-Réhabilitation Accompagnée sur le territoire de la CCBA



## Zoom sur la 1<sup>ère</sup> OPAH-RU (2016-2022)

Agrément de 282 dossiers de propriétaires privés auprès de l'Anah pour un total de subventions aux travaux de 2 M€

A permis de générer 4,8 M€ de travaux dont 3/4 réalisés par des entreprises du territoire

Accompagnement de 6 copropriétés en difficultés

Traitement de 148 signalements habitat indigne

Déploiement du Bricobus sur l'ensemble des 28 communes

## VOIRIE





# VOIRIE

## L'activité 2022 en quelques chiffres

20

chantiers réalisés  
pour un montant  
total de 954 K€

55

avis gestionnaires  
délivrés

16

arrêtés de  
permission de  
voirie

passation du  
marché de  
voirie



### Zoom sur la requalification Avenue Paul Ribeyre – Vals les Bains

- 438 K€ de travaux
- 4 mois de chantier
- Maitrise d'œuvre réalisée en interne en coordination avec plusieurs maitrises d'ouvrage et entreprises



### Principales missions

- Programmer, organiser, coordonner et conduire des opérations d'entretien et d'investissement sur le réseau de voirie déclaré d'intérêt communautaire (70 km)
- Programmer, organiser, coordonner et conduire des opérations d'entretien et d'investissement sur l'ensemble des zones d'activités communautaires (voirie, réseaux secs et humides)
- Faire appliquer le règlement de voirie et suivre l'ensemble des travaux réalisés par les différents concessionnaires, particuliers, mairies, etc...

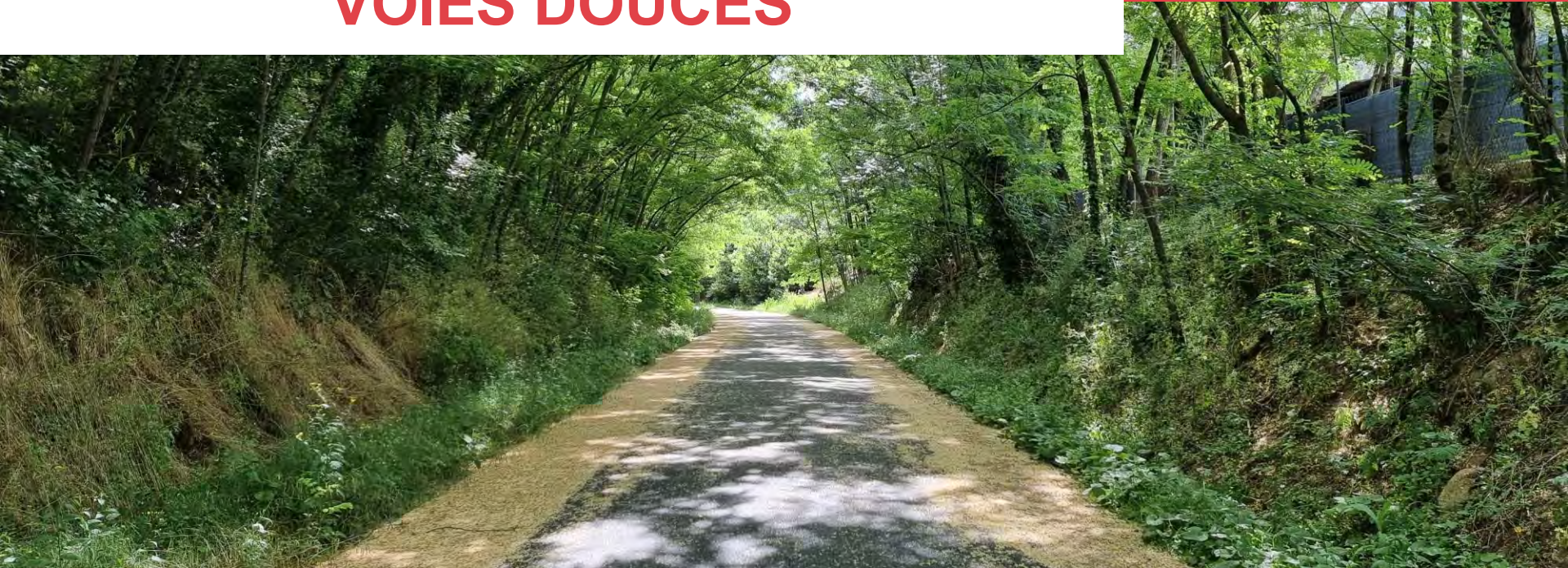


### Principales réalisations

- Requalification de l'avenue Paul Ribeyre et de l'allée Farincourt à Vals les Bains
- Réfection d'un ouvrage, d'un mur et de la chaussée à Saint Etienne de Boulogne (L : 400m)
- Réfection d'une section de chaussée à Saint Julien du Serre (L : 280m)
- Réfection d'une section de chaussée chemin de la Charreyrassé à Aubenas (L : 300m)
- 9 kms de curage de fossé sur l'ensemble des voies communautaires



## VOIES DOUCES





## VOIES DOUCES

### Principales missions

- Mise en œuvre du schéma de déplacement modes doux
- Aménagement de la Via Ardèche
- Gestion et Entretien des voies

### L'activité 2022 en quelques chiffres

**20**

km de linéaire de  
voies douces

**7**

chantiers réalisés dont 6 en  
maîtrise d'œuvre interne pour  
un montant total de 1,3 M€  
d'investissement

**3**

études en cours,  
réalisations 2023 / 2024  
et 2026

### Principales réalisations

- Voie douce Labégude – Vals les Bains – Lalevade d'Ardèche
- Liaison des voies douces Labégude – Vals les Bains – Lalevade d'Ardèche avec celle passant par Aubenas quartier Roqua (aménagement de l'allée des jardins à Labégude et fléchage sur la voie communautaire)
- Sécurisation du débouché de la voie douce de Saint Privat sur la voie communautaire à proximité de Sovisal (plateau traversant)
- Liaison Saint Privat – gare routière d'Aubenas via Saint Didier sous Aubenas (fléchage)

### Zoom sur l'aménagement de la voie douce Labégude – Vals les Bains – Lalevade d'Ardèche

- Maîtrise d'ouvrage y compris pour le compte de la Communauté de Communes Ardèche des Sources et Volcans
- Pose de 2 passerelles en bois/métal
- Coût : 1,3 M€ HT (1,1 M€ HT pour la CCBA)
- Durée des travaux : 7 mois
- Linéaire : 4,1 km (2,65 km sur CCBA)



## MOBILITÉ





# MOBILITÉ

## Principales missions

- Transport urbain sur 11 communes de la CCBA
- Gestion de la Gare Routière d'Aubenas
- Renseignements et ventes des titres de transports Tout'enbus, Cars Région (E et X) et SNCF, à la Maison de la Mobilité
- Conseils et informations sur la mobilité

## Principales réalisations

- Suite à la loi sur les mobilités : reprise du service par la Région Auvergne-Rhône-Alpes et délégation du service Tout'enbus à la CCBA
- Mise en place du marché transport

## L'activité 2022 en quelques chiffres

**314 683**

*montées enregistrées  
sur le réseau  
Tout'enbus*

**224 K€**

*recettes  
Tout'enbus*

**4 974**

*ventes au bureau  
auxiliaire SNCF*

**1 586**

*renseignements  
au bureau SNCF*

**544 K€**

*recettes au  
bureau SNCF*

**36 K€**

*commission  
perçue*



## Zoom sur la renégociation de la convention avec la SNCF

- Maintien du guichet à la maison de la mobilité : négociation avec la SNCF pour le renouvellement du contrat sur la période 2023-2025
- Taux de commission : 1,5 % / volume du chiffre d'affaires et versement d'un « boni » de 15 K€ la 1<sup>ère</sup> année

## COLLECTE DES DÉCHETS





# COLLECTE DES DÉCHETS

## Principales missions

- Collecte en régie sur 21 communes
- Suivi du prestataire de collecte sur 6 communes et des différents services connexes (lavages des bacs, entretien des véhicules, achats des bacs, pneumatiques...)
- Gestion de la redevance spéciale pour les professionnels
- Prévention pour la réduction des déchets

## Principales réalisations

- Mise en œuvre de la collecte en collectif sur les communes de Vals les bains et Saint Andéol de Vals
- Achat d'une benne d'ordures ménagères
- Formations compost (sessions grand public)

## Zoom sur le passage en point de regroupement sur la commune de Vals les Bains

- Création de 45 points de collecte
- Boitage en interne sur toute la commune
- Janvier /février 2022

## L'activité 2022 en quelques chiffres

|  |   |  |
|--|---|--|
| <b>10 346</b>                                    | <b>1 090</b>  | <b>524</b>   |
| <i>tonnes d'ordures ménagères collectées</i>     | <i>tonnes d'emballages recyclables</i>                            | <i>rendez-vous pour l'enlèvement d'encombrants</i> |
| <b>275</b>                                       | <b>349 K€</b>   |  |
| <i>demandes de livraison de bacs individuels</i> | <i>recettes redevance spéciale (32 professionnels assujettis)</i> |  |



**SPANC** (Service Public d'Assainissement Non Collectif)





# SPANC

## Principales missions

- Avis et contrôle de conception des installations neuves ou réhabilitées
- Diagnostic des installations lors de transactions immobilières
- Contrôle périodique des installations existantes
- Conseil et sensibilisation auprès des particuliers

## Principales réalisations

- 2<sup>ème</sup> campagne de contrôle périodique de bon fonctionnement sur la commune de GENESTELLE
- Recrutement d'un technicien SPANC suite au départ d'un agent
- Missions assurées par un prestataire durant la période où le poste est resté vacant (2<sup>ème</sup> semestre)

## L'activité 2022 en quelques chiffres

≈ 2 860

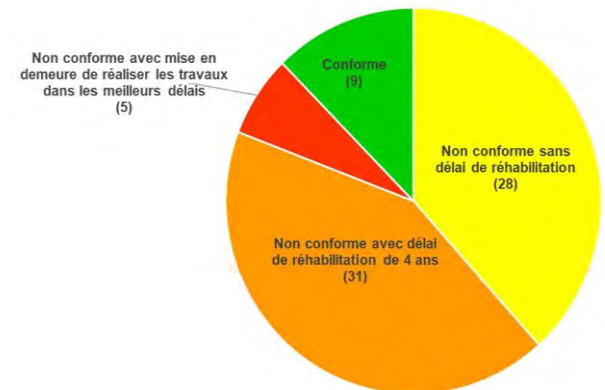
*installations recensées sur les  
14 communes de la CCBA  
gérées en régie*

218

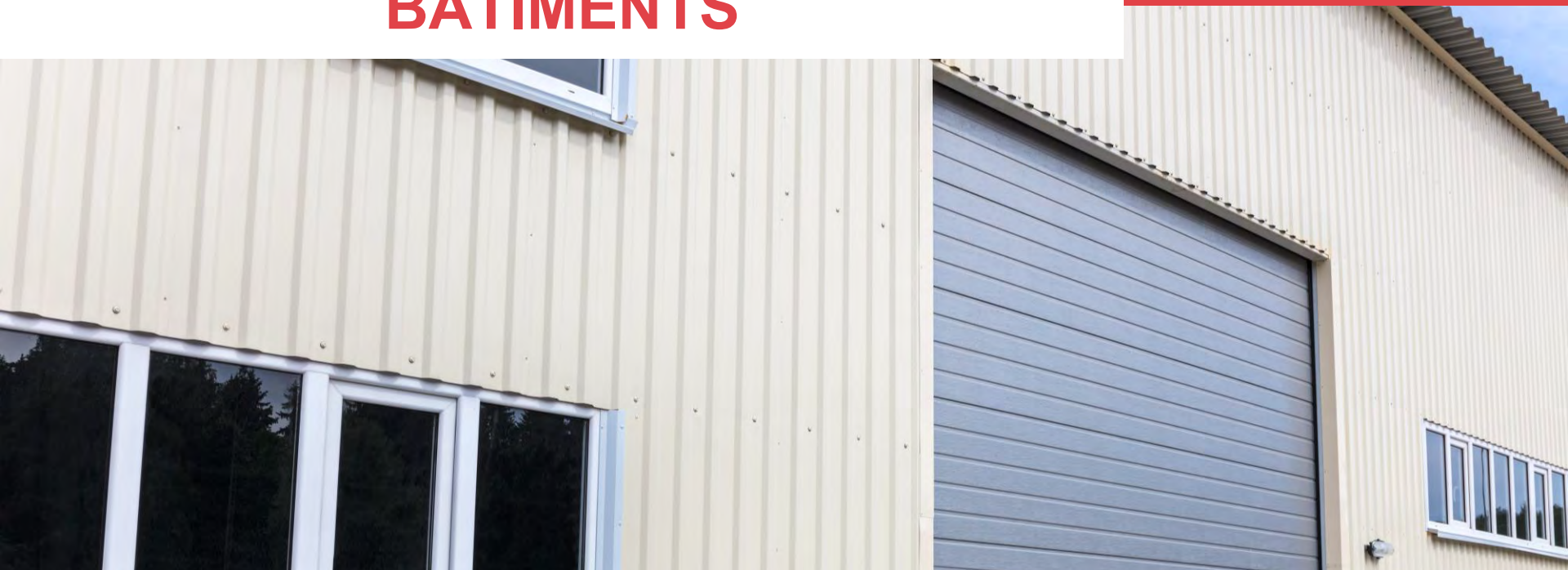
*diagnostics réalisés  
71 diagnostics / ventes immobilières  
73 contrôles bon fonctionnement  
49 contrôles / conception  
25 contrôles / conformité travaux*

## Zoom sur la 2<sup>ème</sup> campagne de contrôle à Genestelle

- 73 contrôles de bon fonctionnement (diagnostics) sur 160 installations existantes



## BÂTIMENTS





# BÂTIMENTS

## Principales missions

- Programmer, organiser, coordonner et conduire les opérations de construction
- Organiser et suivre les vérifications périodiques réglementaires et la maintenance des bâtiments
- Contrôler les règles de sécurité dans les bâtiment
- Préparation et suivi du budget
- Assurer la maintenance et l'entretien des bâtiments

## Principales réalisations

- Suivi des travaux de la crèche Mini-Pouces et le RPE du bâtiment Seibel
- Maitrise d'Œuvre interne et suivi des travaux de France Services multi-sites (30 K€ HT)
- Remplacement du sol amortissant de la crèche de Saint Etienne de Fontbellon
- Réalisation, en régie, de l'ensemble des peintures du 2<sup>ème</sup> étage du siège CCBA et aménagement des locaux



## L'activité 2022 en quelques chiffres

**820 K€ HT**

*montant des travaux effectués*

*Répartition des interventions de l'agent de maintenance*  
 40 % / crèches, 13 % / siège CCBA, 10 % / chapiteau, 37 % / autres sites (médiathèque, pépinière, CTI, Pôle ADS, Bâtiment Seibel, CTI, Tout'enbus, complexe sportif, France Services, ...)



## Zoom sur la crèche les Mini-Pouces et le Relais Petite Enfance

Montant de l'opération = 888 K€ HT (maitrise d'œuvre, désamiantage, système de sécurité incendie et travaux)  
 Durée de l'opération : 2 ans ½ (durée des travaux : 13 mois) – 52 réunions de chantier

# TRANSITION ÉNERGÉTIQUE





# TRANSITION ENERGETIQUE

## 🎯 Principales missions

- Mener la politique de transition énergétique de la communauté de communes
- Animation et suivi du PCAET auprès des différents services de l'intercommunalité
- Animation et organisation du Contrat d'Objectif Territorial (COT) : référentiel Climat Air Energie

## 📁 Principales réalisations

- Action 1.2 du PCAET: « prise de la compétence Maitrise de l'énergie du SDE07 pour les communes par le CCBA »
- COT signé à 5 EPCI et lancement d'une étude biodéchets à 5 EPCI
- Lancement de l'action 2.4 du PCAET : « étude pour la mise en place d'une société de portage projet photovoltaïque sur les bâtiments communaux et intercommunaux »
- Mise en place de l'action 2.3 du PCAET : aides financières aux particuliers pour l'installation de production d'énergies renouvelables

## 🔍 L'activité 2022 en quelques chiffres

**199**

*diagnostics photovoltaïques sur des bâtiments municipaux et intercommunaux et 19 parkings*

**19**

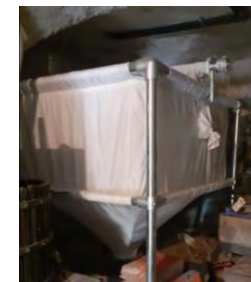
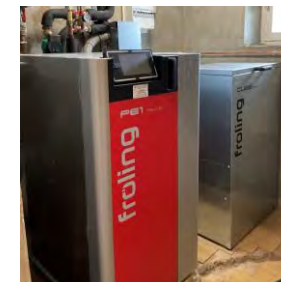
*communes rencontrées dans le cadre des actions PCAET*

**100 K€**

*aides attribuées à 68 propriétaires (71 dossiers)*

## 🚀 Zoom sur l'action 2.3 PCAET EnR

- 36 chaudières à granulés : 70 K€
- 25 chauffages bois d'appoint : 22 K€
- 6 installations solaire thermique eau chaude sanitaire : 7 K€
- 1 installation solaire thermique combiné (ECS + chauffage) : 1 K€
- 827 K€ de travaux générés



## PETITE ENFANCE





# PETITE ENFANCE - JEUNESSE

## Principales missions

- Coordination de la politique petite enfance/jeunesse du territoire
- Mission de coopération avec la CAF sur la CTG
- Veille sur le territoire
- Accompagnement et suivi de l'activité des crèches

## Principales réalisations

- Renouvellement des marchés publics pour 6 crèches
- Projets jeunesse : formations BAFA et baby-sitting
- Projet inter-crèches avec association VIE
- Suivi des travaux crèche Les Mini-Pouces et déménagement
- Participation à la réflexion autour du projet de crèche privée à Sainte-Monique (+24 places) et du projet MAM de Saint Sernin (+ 12 places)

## Zoom sur le projet de rénovation / extension de la crèche des Pandas

Mise en conformité des locaux, extension des surfaces d'accueil, restructuration des surfaces existantes, aménagement d'un accès plus sécurisé pour les familles par le parc du Charnivet

- Coût total : 548 K€ HT (80% de recettes attendues)
- Présentation du projet à l'équipe en janvier 2023
- Début des travaux en septembre 2023
- Fin des travaux estimée en septembre 2024

## L'activité 2022 en quelques chiffres

|                               |                   |                         |                 |
|-------------------------------|-------------------|-------------------------|-----------------|
| <b>461</b>                    | <b>228</b>        | <b>112</b>              | <b>380</b>      |
| dossiers traités par le PIAPE | places en crèches | assistantes maternelles | places de garde |

|                        |           |                                  |                                |
|------------------------|-----------|----------------------------------|--------------------------------|
| <b>9</b>               | <b>86</b> | <b>1</b>                         | <b>8</b>                       |
| EAJE sur le territoire | ETP       | crèche en régie (Les Minipouces) | crèches financées par la CCBA* |

\* Par conventions ou marchés. Participation financière de la CCBA aux EAJE : 484 K€

# PETITE ENFANCE – CRECHE LES MINIPOUCES

## Principales missions

- Accueil des enfants et des familles en lien avec le projet pédagogique de la structure
- Accompagnement à la parentalité

## Principales réalisations

- Projet inter-crèches (association VIE)
- Projet espace Snozelen
- Projet intergénérationnel avec la Résidence Saint Antoine

## Zoom sur le déménagement et l'installation de la crèche dans les nouveaux locaux

- Période d'activité dans des locaux provisoires pendant 10 mois,
- En parallèle, préparation et optimisation du déménagement pour éviter des fermetures de la structure
- Installation dans les nouveaux locaux avec la meilleure organisation possible
- Coût de l'opération : 880 K€

## L'activité 2022 en quelques chiffres

|  |  |  |  |
|--|--|--|--|
| <b>235</b><br><i>jours d'ouverture</i>                 | <b>91</b><br><i>enfants accueillis<br/>(83 familles)</i> | <b>21</b><br><i>agents<br/>(15,7 ETP)</i>                        | <b>72 505</b><br><i>heures facturées<br/>soit un taux de<br/>fréquentation de<br/>70 %</i> |
| <b>64 182</b><br><i>heures réalisées<br/>soit 62 %</i> | <b>113%</b><br><i>taux de<br/>facturation</i>            | <b>1,26 €</b><br><i>tarif horaire<br/>moyen des<br/>familles</i> |  |





## PÔLE SENIORS



# PÔLE SENIORS

## Principales missions

- Guichet unique : information et orientation pour toute question concernant les seniors, leur entourage et les professionnels du territoire
- Coordination d'actions d'animation et de prévention à destination des seniors avec les multiples partenaires du territoire

## L'activité 2022 en quelques chiffres

**+ de 1 000**

*seniors ont bénéficié des actions d'animation et de prévention*

## Zoom sur le marathon du numérique

- Lutter contre la fracture numérique
- Répondre à une demande croissante d'aide sur le numérique de la part des seniors
- Mettre en lumière l'ensemble des acteurs autour du numérique du territoire pour les faire connaître
- Projet financé par la Conférence des Financeurs - appel à projets avec un financement assuré sur 3 ans (2022 à 2024)
- 160 participants en 2022 sur 2 sessions

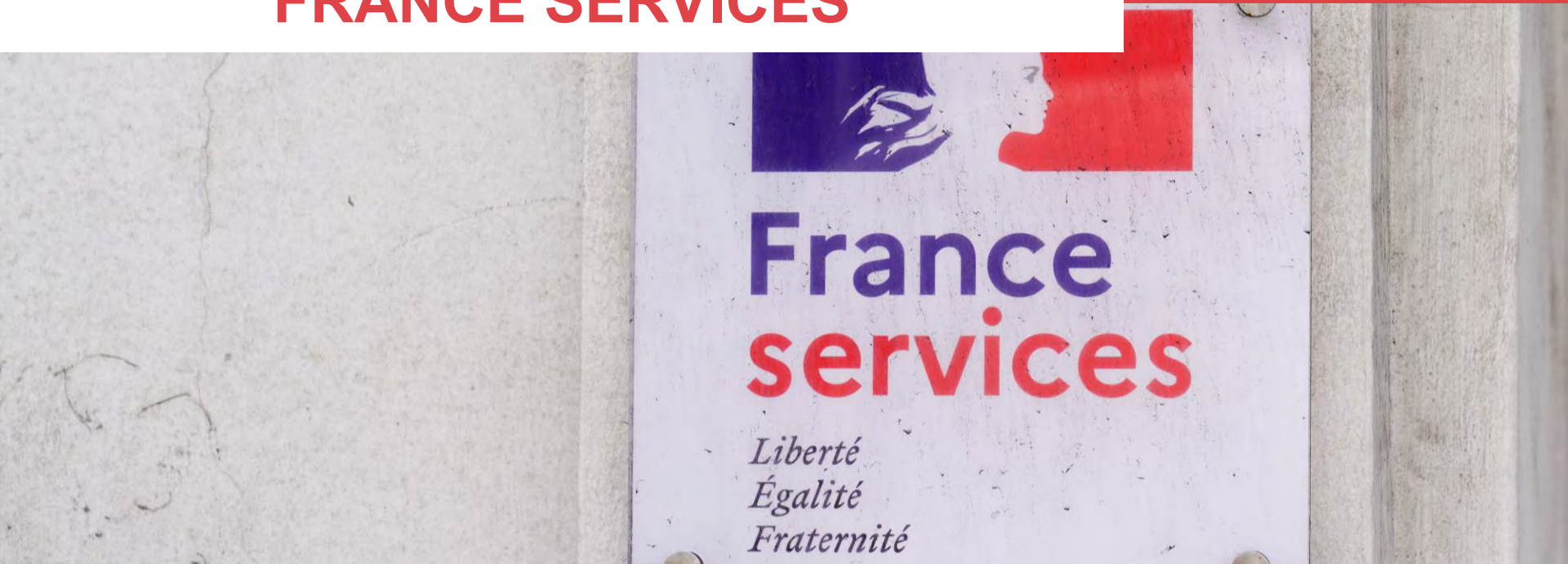
## Principales réalisations

- Ateliers Mémoire
- Projet de La Terre à La Table
- Sécurité Routière
- Gestion du Stress
- Marathon du Numérique #1 et #2
- Semaine Bleue
- Rencontres Intergénérationnelles
- Concert de Noël Labeaume en Musique Eglise Saint Laurent





## FRANCE SERVICES



# FRANCE SERVICES

## Principales missions

- Permettre un meilleur accès aux services publics pour les habitants
- Apporter une première réponse administrative aux usagers en fracture numérique et/ou éloignés des services publics

## L'activité 2022 en quelques chiffres

# 898

*accompagnements au guichet France Services de Vallées d'Antraigues Asperjoc dont principalement : logement/ Energie/Mobilité, ANTS pour immatriculations, impôts (DGFIP), retraite, ANTS pour titres d'identité ou voyage*

## Zoom sur la création de la France Services à Lachapelle et Vesseaux

- Réalisation de travaux pour aménager les locaux et investissement en matériel
- Recrutement et formation de 2 agents
- Labellisation de l'Etat obtenue le 1<sup>er</sup> décembre 2022
- Coût travaux : 45 K€ - reste à charge : 26 K€

## Principales réalisations

- Ouverture de la France Services multisites à Lachapelle sous Aubenas et Vesseaux
- Poursuite du travail avec la France Services située à Vallées d'Antraigues-Asperjoc : organisation de permanences avec le pôle seniors et projet du Marathon du numérique en partenariat
- Mise en réseau avec la France Services d'Aubenas





## MÉDIATHÈQUE



# MÉDIATHÈQUE INTERCOMMUNALE JEAN FERRAT

## Principales missions

- Mise à disposition et prêt de documents sous plusieurs formes dans tous les domaines et pour tous les publics
- Animations culturelles et thématiques

## Principales réalisations

- 11 expositions très diverses au fil de l'année
- Aménagement coin lecture en section adulte et des documents jeunesse, travail de médiation renforcé
- Organisation de « Partir en Livres » le 21 juillet en collaboration avec bibliothèques de la CCBA (100 participants autour de plusieurs ateliers)
- Travail de propositions sur le PCSES (projet culturel scientifique éducatif et social de la médiathèque)

## Zoom sur l'étude fonctionnelle et organisationnelle

- Cette étude qui consiste à re questionner le fonctionnement de la médiathèque
- Phase de diagnostic réalisée
- Orientations stratégiques et déclinaison en plan d'actions en 2023 portant sur les thématiques d'organisation interne, d'offre de services et de lien au territoire

## L'activité 2022 en quelques chiffres

**4 160**

*abonnés*

**208 237**

*nombre de prêts  
(+10% par rapport à 2021)*

**472**

*followers sur Facebook pour 309 posts*

**1 785**

*abonnés à la newsletter mensuelle*

**76 398**

*visites sur le site internet dédié*

## Animation

**194**

*accueils primaires  
(3 922 élèves)  
+8% / 2021*

**13**

*accueils de collèges et lycées  
(247 élèves)*

**30**

*actions en EHPAD et crèches*

**43**

*actions avec partenaires et 47 tous publics*



## CONSEIL DE DÉVELOPPEMENT



# CONSEIL DE DÉVELOPPEMENT

## Principales missions

Création en juin 2019

- Faire émerger une parole collective sur des questions d'intérêt commun et ainsi contribuer à enrichir la décision politique
- Renforcer la cohésion sociale
- Contribuer à l'amélioration des politiques publiques
- Enrichir les processus de préparation des décisions

## Principales réalisations

- Participation de 2 membres dans la démarche de réflexion avec des élus de la commission « AG et Médiathèque » sur le PCSES
- Participation aux ateliers du PADD du PLUi, partage en plénière avec les membres et restitution en Bureau (mars 2023)

## Zoom sur des actions

- Relancer le recrutement de nouveaux membres en 2023
- Partager avec les élus communautaires des thématiques à s'emparer
- Le conseil de développement peut se saisir de thématiques mais aussi être saisi par les élus pour toutes les questions qui concernent le territoire



## L'activité 2022 en quelques chiffres

14

membres fin 2022

3

plénières (mars, juin et décembre)

*Et aussi :*

- *Présentation du PCAET et de la démarche PLUi par les techniciens dédiés*
- *Travail en sous-groupes sur l'attractivité du territoire et le PLUi*
- *Création d'un drive de partage des documents accessibles à tous les membres et d'un groupe WhatsApp pour communiquer*



## FINANCES



# FINANCES



## Principales missions

- Stratégie budgétaire et financière
- Prospective
- Analyse fiscale
- Suivi de l'exécution budgétaire



## Principales réalisations

- Mise en œuvre de la pluri-annualité budgétaire par des Autorisations de Programme (AP) en investissement - Gestion d'un dispositif d'aides à l'investissement des communes
- Suivi des financements des grands projets identifiés dans la PPI (ex : voies douces, crèche les Mini-Pouces....)
- Application du règlement de subventions aux associations
- Intégration du nouveau budget annexe Tout'enbus
- Organisation des travaux de la Commission Intercommunale des Impôts Directs (CIID)



## Zoom sur les aides aux investissements des communes

- AP de 3,5 M€ sur 3 ans
- Nombre de dossiers traités : 90 depuis la mise en place du dispositif et 75 en 2022
- Domaines d'intervention : patrimoine / infrastructures / sport et jeunesse / développement économique / santé / tourisme...



## L'activité 2022 en quelques chiffres

|                                |                        |                                |
|--------------------------------|------------------------|--------------------------------|
| <b>1</b>                       | <b>5</b>               | <b>28 M€</b>                   |
| <i>budget principal</i>        | <i>budgets annexes</i> | <i>fonctionnement réalisés</i> |
| <b>7,6 M€</b>                  | <b>8 510</b>           | <b>1 618</b>                   |
| <i>investissement réalisés</i> | <i>mandats émis</i>    | <i>titres</i>                  |

*Mais aussi :*

- *Maitrise des budgets malgré la conjoncture*
- *Stabilisation des taux de la fiscalité*



## RESSOURCES HUMAINES



# RESSOURCES HUMAINES

## Principales missions

- Déclinaison de la stratégie RH / Lignes directrices de gestion
- Pilotage de la prévention santé / sécurité / conditions de travail et de l'instance représentative du personnel
- Gestion administrative du personnel

## Principales réalisations

- 1<sup>ère</sup> année d'application des Lignes Directrices de Gestion (LDG) de la CCBA
- Plan d'actions et rapport sur l'égalité professionnelle femmes-hommes
- Organisation de l'élection professionnelle au Comité Social Territorial (CST)
- Réalisation et mise à jour du Document Unique d'Evaluation des Risques Professionnels (DUERP)
- Constitution du Rapport Social Unique (RSU) sur les données sociales 2021

## L'activité 2022 en quelques chiffres

**107,5**

*ETP  
au 31/12*

**1 542**

*paies établies*

**5 M€**

*dépenses  
annuelles de  
personnel*

## Zoom sur la mise en place des LDG

Couvrent tous les pans de la stratégie RH de la collectivité : effectifs, temps de travail, mouvements de personnel, budget et rémunérations, formations, absences, conditions de travail, protection et actions sociales, égalité professionnelle et bénéficiaires de l'obligation d'emploi

Document présentant un diagnostic de l'ensemble des thématiques, la projection des actions envisagées et organisant la promotion et la valorisation des parcours professionnels





# SYSTÈMES D'INFORMATION



# SYSTÈMES D'INFORMATION

## Principales missions

- Déclinaison de la stratégie / politique informatique
- Installation, maintenance et sécurisation du système d'exploitation et d'information

## L'activité 2022 en quelques chiffres

**108***unités informatiques***38 K€***budget des acquisitions***138***tickets d'intervention du prestataire*

## Zoom sur la migration vers la fibre

- 4 sites concernés : siège CCBA, pôle ADS (Saint-Sernin), CTI et médiathèque
- Gains en débit : entre +250 et +450 %
- Impact sur le coût annuel des abonnements : -5,5 K€

## Principales réalisations

- Optimisation de la sécurité du réseau :
  - Renforcement de la politique de gestion des mots de passe
  - Redéfinition de l'arborescence et des droits réseaux y afférent
  - Amélioration des dispositifs de sauvegarde et sensibilisation des utilisateurs
- Migration des connexions internet et de la téléphonie IP vers la fibre



## MARCHÉS PUBLICS





# MARCHÉS PUBLICS

## Principales missions

- Elaboration et passation des marchés de la CCBA
- Suivi de l'exécution technique et financière des marchés...
- Veille et fiabilisation des procédures
- Conseil et aide à la passation des marchés pour les communes membres du service commun

## Principales réalisations

Une cinquantaine de consultations pour la CCBA  
15 consultations pour les adhérents au service

## L'activité 2022 en quelques chiffres

1,5

ETP

16,5 M€

montant engagé pour les  
marchés publics de la CCBA

## Zoom sur la création du service commun

- 21 communes adhérentes
- 8 K€ refacturés



Territoire de la CCBA et communes concernées

## COMMUNICATION





# COMMUNICATION

## Principales missions

- Mise en œuvre de la stratégie de communication de la collectivité
- Gestion du site internet et réseaux sociaux
- Relations presse et médias
- Création de supports de communication internes et externes

## L'activité 2022 en quelques chiffres

|   |                      |               |                          |
|---|----------------------|---------------|--------------------------|
| <b>3</b>                                  | <b>9</b>             | <b>180</b>    | <b>124</b>               |
| numéros du magazine intercommunal publiés | événements organisés | post Facebook | parutions dans la presse |

## Principales réalisations



Magazine intercommunal



Vidéo voies douces



Inauguration crèche Minipouces



Inauguration voie douce Labégude



Élaboration de l'enquête de satisfaction



Supports de communication

## Zoom sur l'inauguration du complexe sportif intercommunal Amandine LEYNAUD



Invitations, communiqué, dossier de presse, réseaux sociaux...



Signalétique



Plaque inaugurale



Conférences de presse



Soirée d'inauguration



# ADMINISTRATION GÉNÉRALE



# ADMINISTRATION GÉNÉRALE



## Principales missions

- Accueil, secrétariat général et gestion du courrier arrivée / départ
- Organisation des instances : Bureaux, conseils communautaires, conférence des maires et autres réunions institutionnelles, rédaction des actes correspondants



## Principales réalisations

- Mise en place de nouvelles procédures pour l'organisation des Bureaux et des Conseils communautaires pour une plus grande anticipation (rétroplanning...), présentation (supports de type powerpoint, Mindmap...), fiabilisation
- Organisation de CODIR hebdomadaires



## Zoom sur :

- Interventions musicales en milieu scolaire : initialisation de la démarche en vue du portage par la CCBA au 1<sup>er</sup> septembre 2023 (dissolution du syndicat Ardèche Musique et Danse)
- Service accueil : réflexion pour une adaptation et une remise à plat de l'organisation du service accueil (mise en œuvre début 2023)



## L'activité 2022 en quelques chiffres

|                                    |                  |                                   |
|------------------------------------|------------------|-----------------------------------|
| <b>8</b>                           | <b>20</b>        | <b>2</b>                          |
| <i>Conseils<br/>Communautaires</i> | <i>Bureaux</i>   | <i>Conférences des<br/>maires</i> |
| <b>289</b>                         | <b>161</b>       |                                   |
| <i>délibérations</i>               | <i>décisions</i> |                                   |

## ACTIONS TRANSVERSES ET MUTUALISATION





## ACTIONS TRANSVERSES ET MUTUALISATION

### Partenariats entre EPCI

- **CRTE Centre Sud Ardèche – COT**  
signature en 2022 avec un territoire composé de 5 EPCI (Ardèche des Sources et Volcans / Bassin d'Aubenas / Berg et Coiron / Montagne d'Ardèche / Val de Ligne)
- **Contrat Local de Santé**  
réflexion sur la mise en œuvre d'un diagnostic de santé en 2023 à l'échelle du territoire CRTE Centre Sud Ardèche + CC des Gorges de l'Ardèche
- **Via Ardèche**  
9 territoires sud Ardèche et nord Gard associés dans leurs actions en lien avec la Via Ardèche 2022 : gouvernance pilotée par la CCBA

### Mutualisation

- **Secrétariat de mairie**  
principe de création d'un service mutualisé de remplacement de secrétariat de mairie et missions administratives auprès des 28 communes, validé en novembre recrutement et mise en place effective du service début 2023

## GLOSSAIRE



# GLOSSAIRE

## DEVELOPPEMENT ECONOMIQUE

ZAE : zone d'activités économiques

## AGRICULTURE

SAFER : Société d'Aménagement Foncier et d'Etablissement Rural

## TOURISME

AMI TRPN : appel à manifestation d'intérêt « Territoires Région Pleine Nature »

## AMENAGEMENT - URBANISME

ADS : autorisation du droit des sols

COFIL : comité de pilotage

DAU : demande d'autorisation d'urbanisme

DIA : déclaration d'intention d'aliéner

PADD : projet d'aménagement et de développement durables

PLU : plan local d'urbanisme

PLUi : plan local d'urbanisme intercommunal

PUP : projet urbain partenarial

## HABITAT

ANAH : Agence nationale de l'habitat

LHI : lutte contre l'habitat indigne

OPAH-RU : opération programmée d'amélioration de l'habitat et de renouvellement urbain

PCAET : plan climat air énergie territorial

PLH : plan local de l'habitat

SPPEH : service public de la performance énergétique de l'habitat

## TRANSITION ENERGETIQUE

COT : contrat d'objectif territorial

ECS : eau chaude sanitaire

SDE07 : syndicat de l'électricité de l'Ardèche



# GLOSSAIRE

## PETITE ENFANCE - JEUNESSE

BAFA : brevet d'aptitude aux fonctions d'animateur

CAF : Caisse d'Allocations Familiales

CTG : convention territoriale globale

EAJE : établissement d'accueil du jeune enfant

ETP : équivalent temps plein

MAM : maison d'assistants maternels

PIAPE : pôle d'information accueil petite enfance

## FRANCE SERVICES

ANTS : Agence Nationale des titres Sécurisés

DGFIP : Direction Générale des Finances Publiques

## MEDIATHEQUE

PCSES : projet culturel scientifique éducatif et social

## FINANCES

AP : autorisation de programme

CIID : commission intercommunale des impôts directs

PPI : programmation pluriannuelle des investissements

## RESSOURCES HUMAINES

CST : comité social territorial

DUERP : document unique d'évaluation des risques professionnels

LG : lignes de gestion

RSU : rapport social unique

## SYSTEMES D'INFORMATION

IP : Internet Protocol

## ADMINISTRATION GENERALE

CODIR : comité de direction

## ACTIONS TRANSVERSES ET MUTUALISATION

CRTE : contrat de relance et de transition écologique